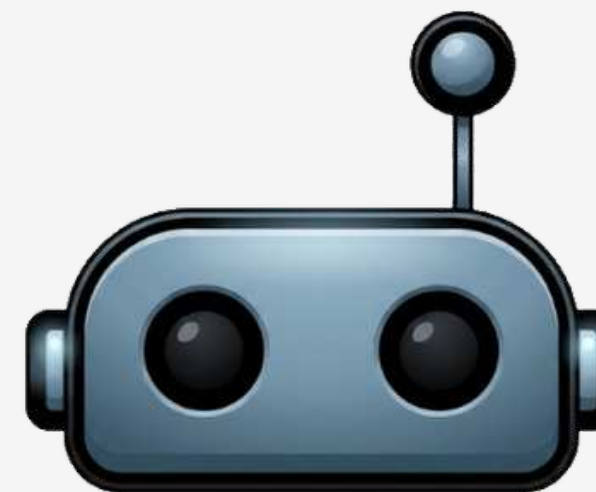




La course aux mots



Activité simple pour :
travailler l'esprit critique avec l'IA
et
faire des liens entre les notions

activité créée par Arnaud DURAND & François GUERINEAU
<https://mathix.org>



Dispositif :

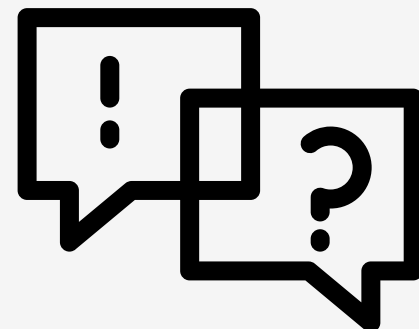
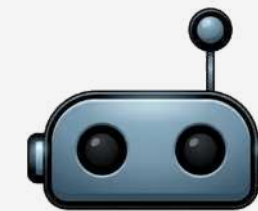
De la 6e à 3e



- Demander aux élèves de trouver 3 mots en lien avec un mot **cible**

“Aujourd’hui, vous allez trouver 3 mots en lien avec le mot “médiatrice”

- Demander à l’IA **ALBERT** 10 mots en lien avec le mot **cible** et en lui demandant un score sur 10 pour chaque mot avec un commentaire en vidéoprojetant



- Critique de la réponse de l’IA, correction de sa réponse

- Les élèves ajoutent leur score au score précédent jusqu’à ce qu’un élève dépasse 100.

SCORE		
<input type="checkbox"/>	<input type="text"/>	✓
<input type="checkbox"/>	<input type="text"/>	✗

<https://ia.mathix.org>

Un prompt : Fais un tableau de 10 mots en lien avec le mot *** pour le niveau 6eme, tu mettras un poids d'importance du lien compris en 0 et 10 et tu justifieras brièvement.

Fait un tableau de 10 mots en lien avec le mot médiatrice pour le niveau 6eme, tu mettras un poids d'importance du lien compris entre 0 et 10 et tu justifieras brièvement chaque choix



Voici un tableau de 10 mots en lien avec "médiatrice" pour le niveau 6ème :

Mot	Poids (0-10)	Justification
Triangle	9	La médiatrice est souvent étudiée dans le contexte des triangles.
Segment	8	Une médiatrice est un segment particulier dans un triangle.
Milieu	7	La médiatrice passe par le milieu du côté opposé à l'angle.
Angle	6	La médiatrice est liée à la bissectrice d'un angle dans un triangle.
Bissectrice	5	La médiatrice est une sorte de bissectrice, mais pour les côtés du triangle.
Distance	4	La médiatrice est l'ensemble des points équidistants des sommets.
Géométrie	3	La médiatrice est un concept fondamental en géométrie.
Point	2	La médiatrice est définie par des points spécifiques dans un triangle.
Côté	1	La médiatrice est liée aux côtés d'un triangle.
Cercle	0	La médiatrice n'est pas directement liée aux cercles, mais peut y être associée dans certains contextes.

Si tu veux approfondir un de ces mots, dis-le-moi !



Un exemple de choix collectif sur les modifications à apporter

Voici un tableau de 10 mots en lien avec le mot « angle » pour le niveau 6ème, avec un poids d'importance et une brève justification pour chaque choix :

Mot	Poids d'importance	Justification
Sommet	10	C'est le point de rencontre des deux côtés d'un angle, essentiel en géométrie.
Degré	9	Unité de mesure des angles, fondamentale pour les calculs.
Côté	8	Les deux lignes qui forment un angle.
Aigu	7	Type d'angle inférieur à 90° , vu en 6ème.
Obtus	7	Type d'angle supérieur à 90° , vu en 6ème.
Droit	7	Angle de 90° , très important en géométrie.
Mesure	6	Action de déterminer la taille d'un angle.
Protractor	5	Instrument utilisé pour mesurer les angles.
Angle aigu	4	Redondant mais utile pour la compréhension.
Angle obtus	4	Redondant mais utile pour la compréhension.

Ces mots et leur poids d'importance reflètent les concepts clés que les élèves de 6ème doivent maîtriser concernant les angles.

Handwritten notes:
- ~~Mesure~~
- ~~Protractor~~
- Angle aigu: 4
- Angle obtus: 4
- plah nul rapporter (written vertically next to the 4s)

Didactique


On travaille le lien entre les notions,
on peut imaginer d'un élève
s'il pense à **médiatrice**,
qu'il puisse penser à perpendiculaire, milieu, segment, équidistance...

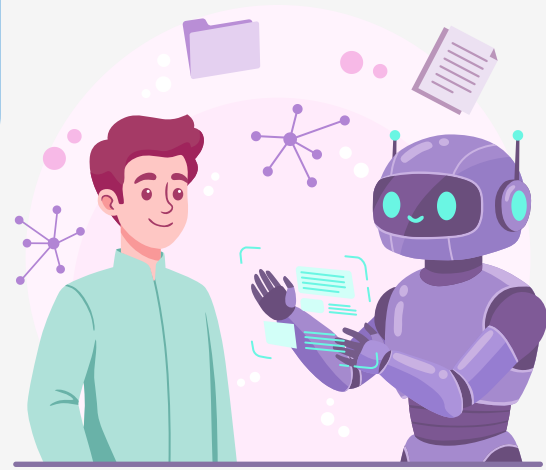
Apprendre, c'est aussi faire des liens entre notions.

Intelligence : (lat) intellegere → faire des liens



POSTURE vis-à-vis de l'IA

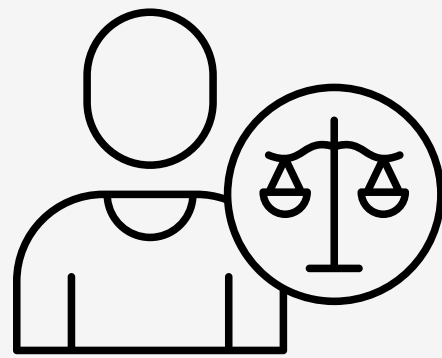
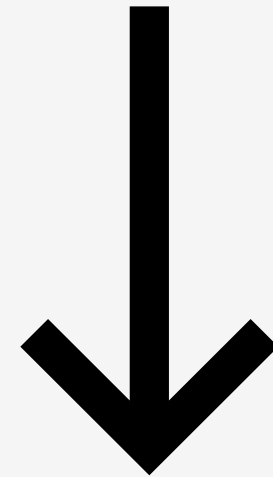
- Un **pilote** et un **outil** : L'IA est comme un GPS. Elle propose une route, mais c'est l'humain qui tient le volant et décide si le chemin est vraiment praticable ou si le paysage est plus beau ailleurs.
 - La validation souveraine : Une réponse de l'IA n'est "vraie" que si un cerveau humain l'a vérifiée. **Sans une validation d'un sachant**, son travail n'a **aucune valeur**.
- 



Confrontation

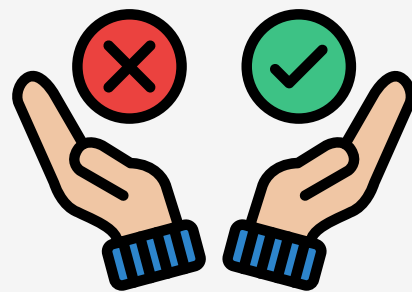
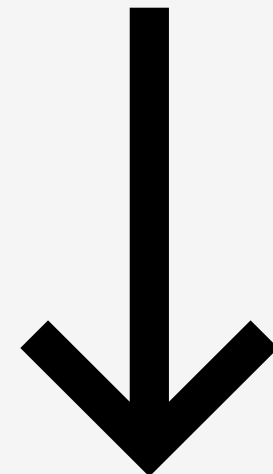
S'il n'y a pas un autre point de vue,
il n'y a pas de confrontation

donné par IA
ou humain



La valeur du travail

C'est la comparaison des réponses
qui leurs donne de la valeur

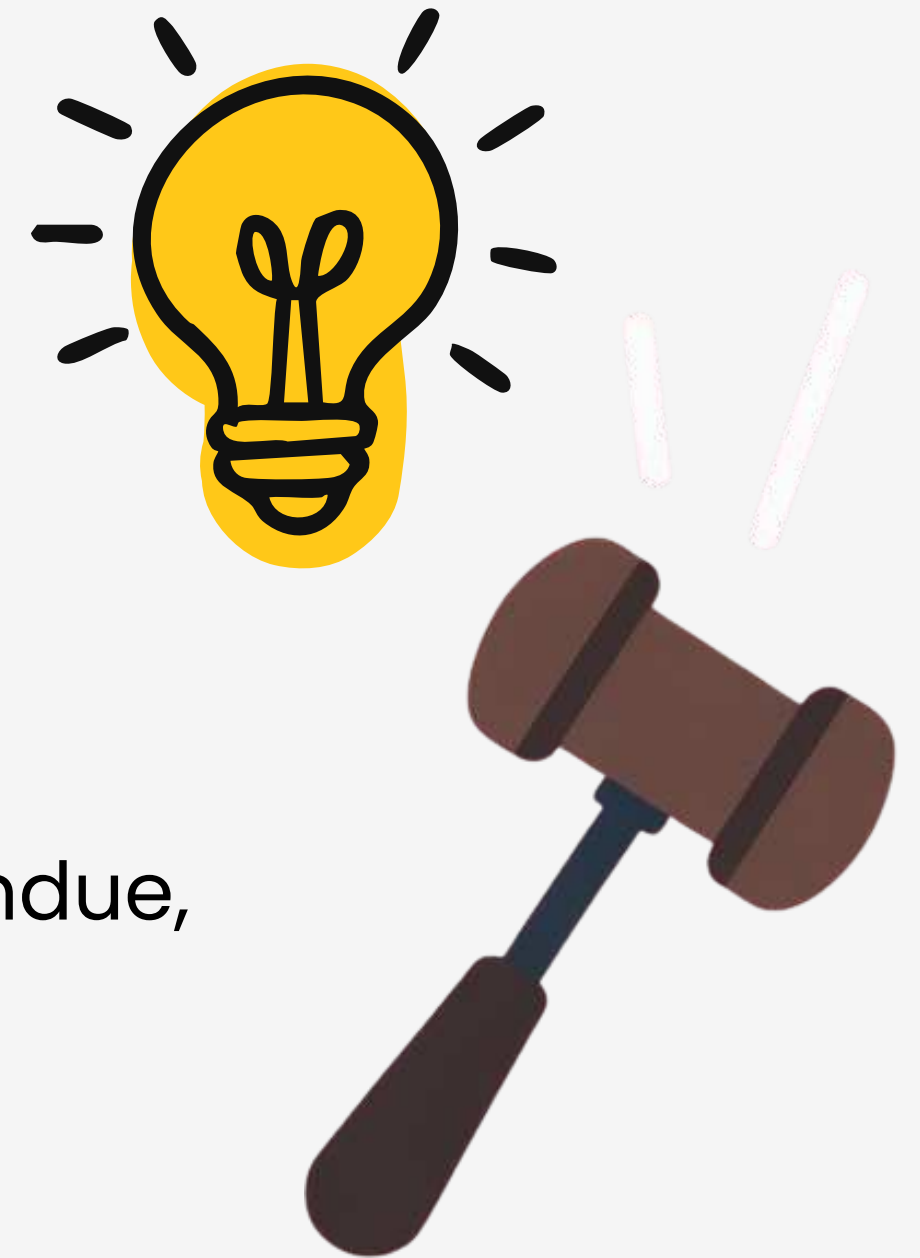


Le choix

C'est la valeur donnée
qui permet de faire un choix



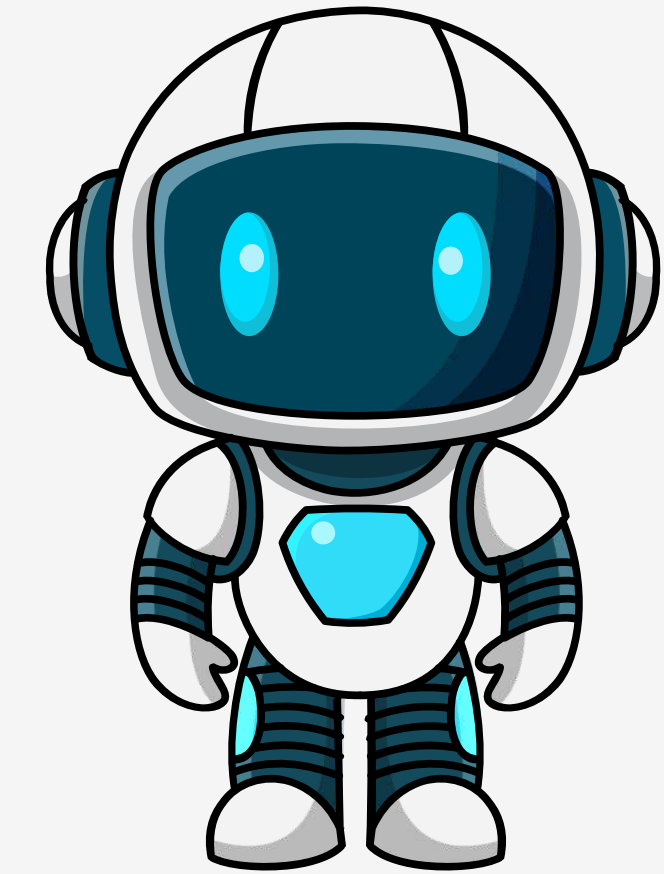
Idée à faire retenir aux élèves



Pour juger ce que fait une IA :

Il faut avoir déjà une idée globale de réponse attendue,
pour donner lieu à une confrontation.

Il faut un minimum d'expertise dans le domaine.



Triche or Not Triche



Activité simple pour :

travailler la posture vis-à-vis de l'IA à la maison

Idée initiale de l'académie de Strasbourg

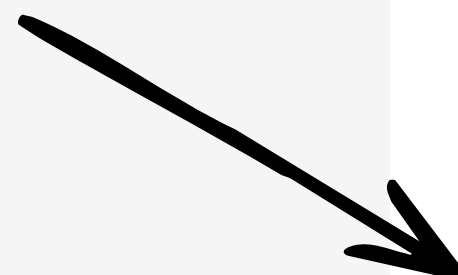
*modifiée par **Arnaud & Julien DURAND***

*programme informatique **Arnaud & Julien DURAND***

<https://mathix.org>

Un déclencheur : un DM donné à la maison

Une courte vidéo à analyser



NOM Prénom : _____ Classe : _____
Le ... /... /25


Devoir-Maison de mathématiques

Compétences Je suis capable de ...	Niveau débutant	Niveau apprenti	Niveau confirmé	Niveau expert
Chercher				
Raisonner				
Calculer				
Communiquer				

Je sais ...	À retravailler	À consolider	Notions comprises	Notions comprises et maîtrisée
Pourcentage				

Appréciation : _____

1) Visionner la vidéo à cette adresse :
https://mathix.org/video/problemes_ouverts/PO46.mp4



Expliquer l'erreur mathématique commise

.....

.....

Un déclencheur : un DM donné à la maison

NOM Prénom :

Devoir-Maison de mathématiques

Classe :

Le ... /... /25

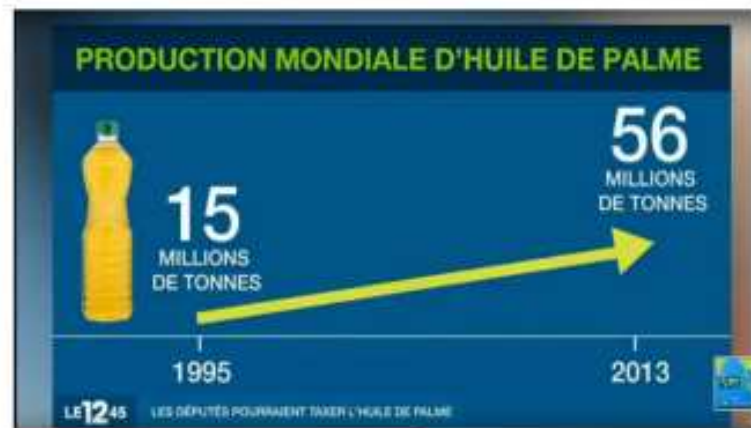
Compétences Je suis capable de ...	Niveau débutant	Niveau apprenti	Niveau confirmé	Niveau expert
Chercher				
Raisonnement				
Calculer				
Communiquer				

Je sais ...	À retravailler	À consolider	Notions comprises	Notions comprises et maîtrisées
Pourcentage				

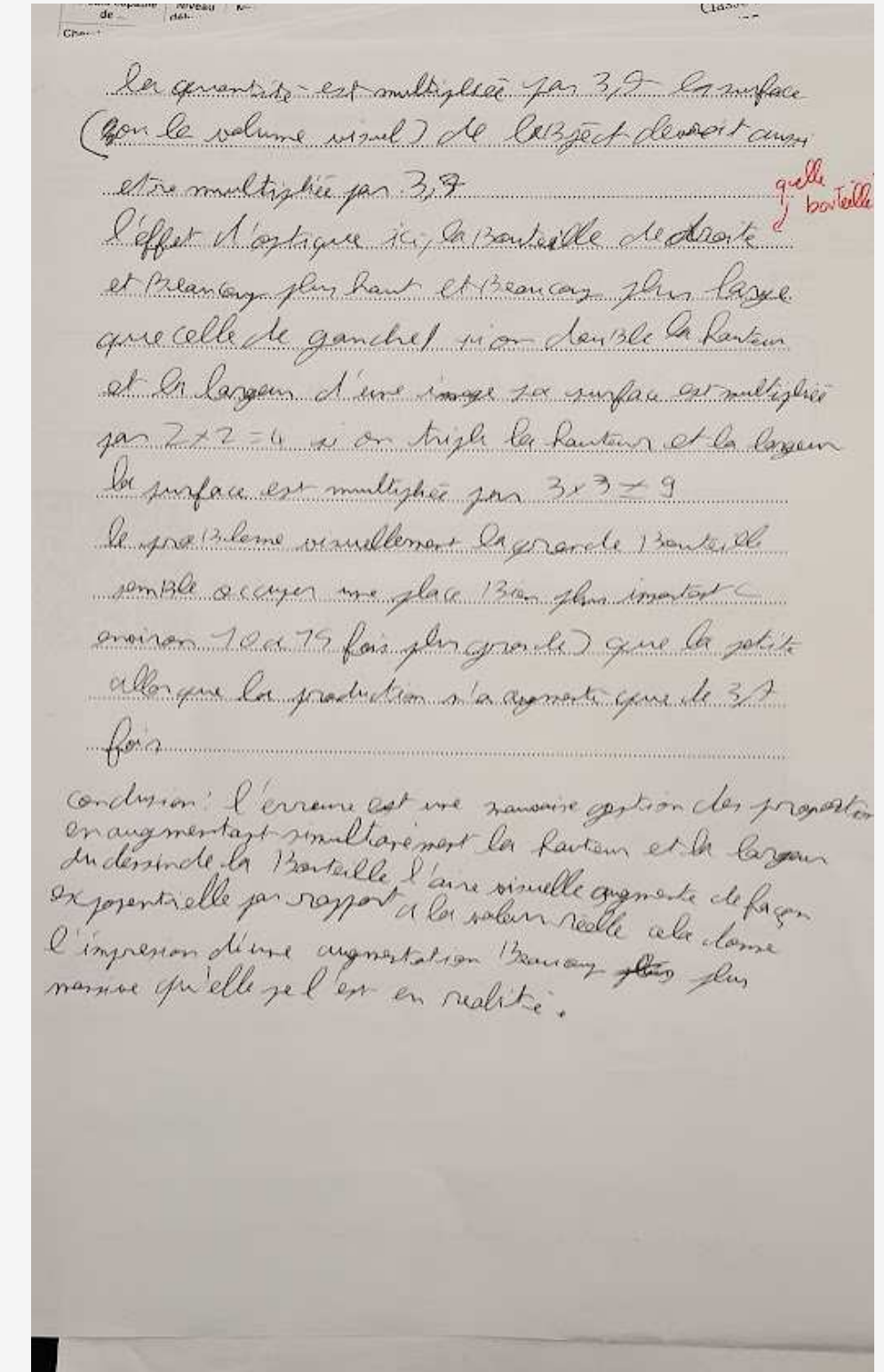
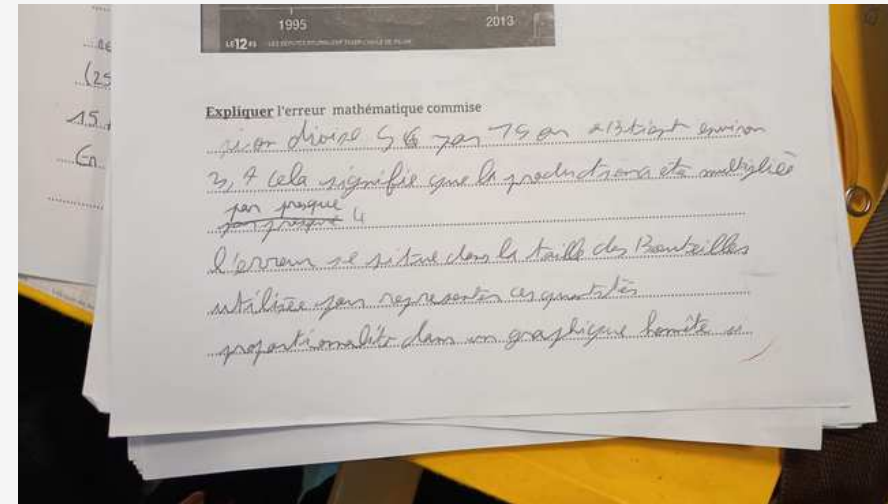
Appréciation :

1) Visionner la vidéo à cette adresse :

https://mathix.org/video/problemes_ouverts/PO46.mp4



Expliquer l'erreur mathématique commise



Un déclencheur : un DM donné à la maison



Si on divise 56 par 15 on obtient environ 3,7 cela signifie que la production a été multipliée par presque 4.

L'erreur se situe dans la taille des bouteilles utilisées pour représenter ces quantités.

Proportionnalité dans un graphique honnête

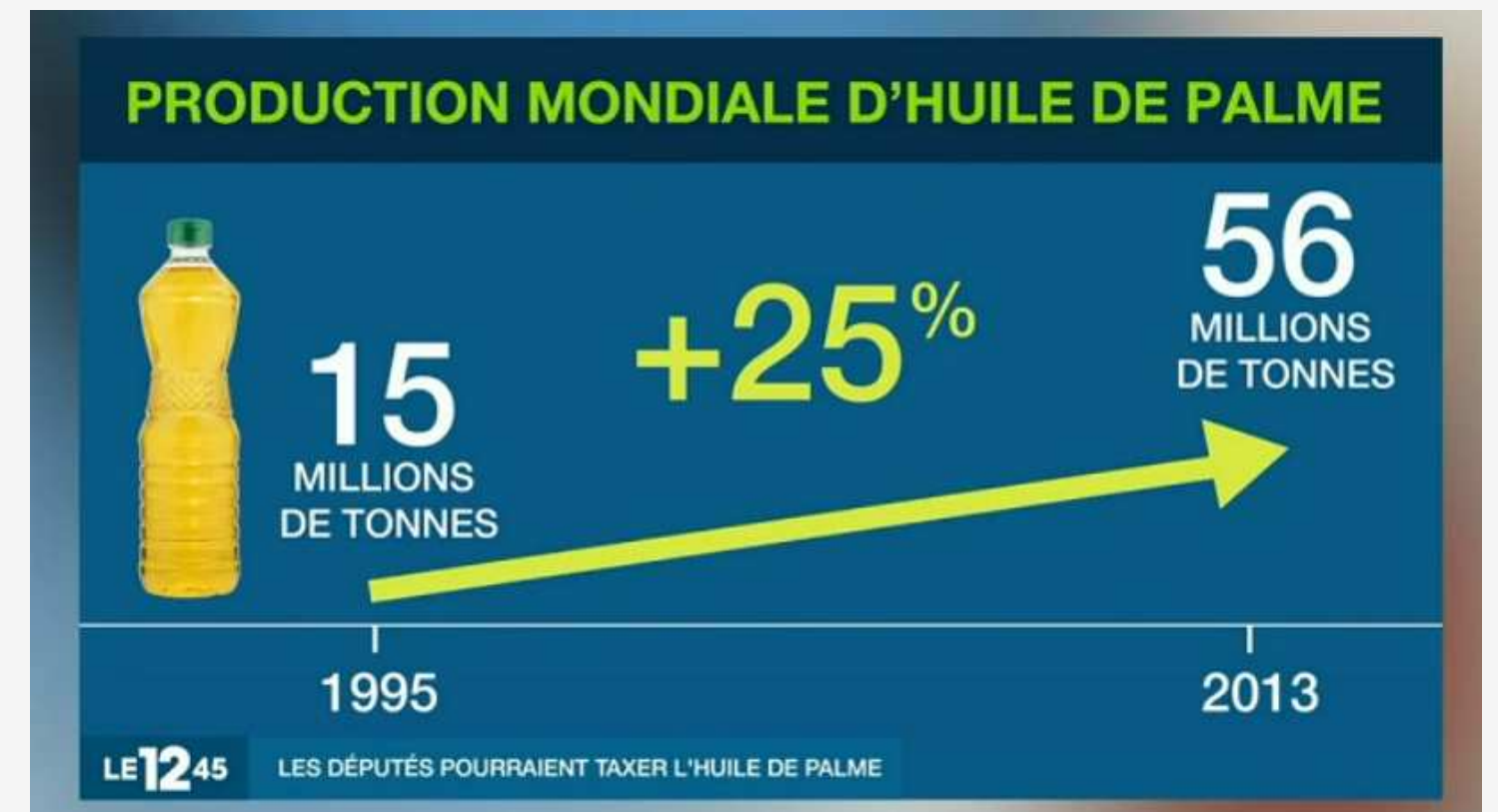
si la quantité est multipliée par 3,7 la surface (ou le volume visuel) de l'objet devrait aussi être multipliée par 3,7.

L'effet d'optique ici, **la bouteille de droite** est beaucoup plus haute et beaucoup plus large que celle de gauche.

Si on double la hauteur et la largeur d'une image sa surface est multipliée par $2 \times 2 = 4$. Si on triple la hauteur et la largeur la surface est multipliée par $3 \times 3 = 9$.

Le problème visuellement la grande bouteille semble occuper une place bien plus importante (environ 10 à 15 fois plus grande) que la petite alors que la production n'a augmenté que de 3,7 fois.

Conclusion : l'erreur est une mauvaise gestion des proportions en augmentant simultanément la hauteur et la largeur du dessin de la bouteille l'aire visuelle augmente de façon exponentielle par rapport à la valeur réelle cela donne l'impression d'une augmentation beaucoup plus massive qu'elle ne l'est en réalité.






Un point d'appui pour :

- Montrer que l'IA peut avoir tort
- Recontextualiser le rôle du DM

Ne pas diaboliser l'IA,
mais l'utilisation qu'on en fait



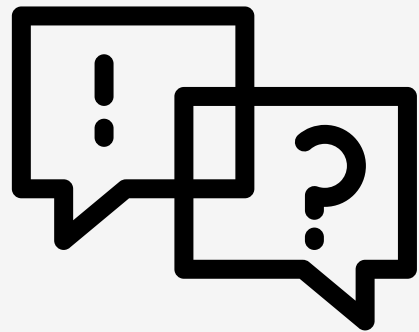
Dispositif :

De la 4e à 3e



- Demander aux élèves en groupe de classer des cartes illustrant des situations de travail à la maison suivant le contrat moral éducatif

“Je vous demande de classer suivant une bande entre à gauche situation de TRICHE, et à droite situation acceptable”



- Mise en commun en vidéoprojetant les choix et discussion pour trouver un consensus.

- On acte le choix fait par la classe.



Objectifs

- **Clarifier l'utilité du devoir à la maison**
 - **Dédiaboliser l'IA**
 - **Redéfinir ce qu'est "être aidé"**
- 
- 

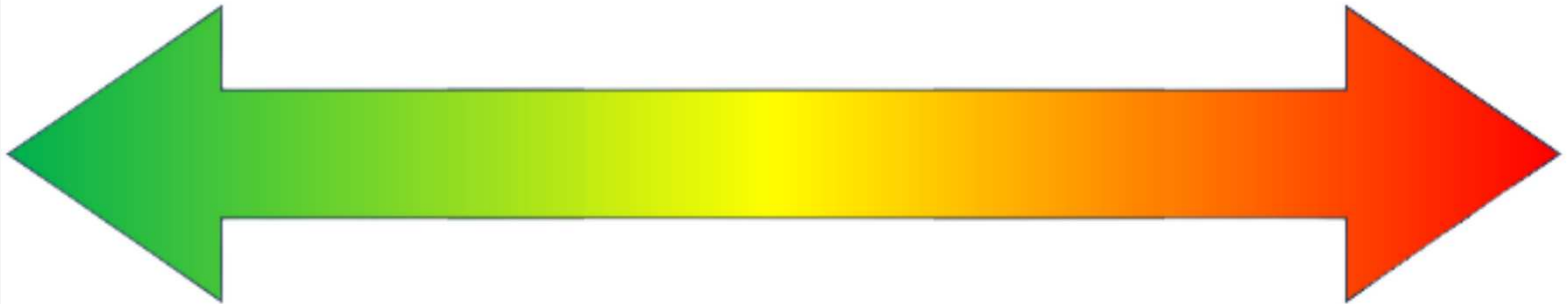
Voici ce qui est projeté (application web)

Triche_OR_Not Triche Version 4 : Julien DURAND & Arnaud DURAND 03/05/25 – GPL v2 – utilisation commerciale interdite – mathix.org (basé sur travail de l'académie de Strasbourg)



Not triche !

Triche !



<p>Conseils... Je ne comprends pas la méthode pour résoudre une équation. Je demande à l'IA des conseils (pas la solution complète) pour m'éclairer, puis je fais la résolution moi-même.</p>	<p>Exemples... Je révise pour un contrôle sur la factorisation et je veux plus d'exemples. Je demande à l'IA de m'en proposer. Je les résous tout seul, puis je compare.</p>	<p>Vérifier... J'ai fait mon devoir à la maison tout seul. Avant de le rendre, je demande à l'IA de vérifier mes calculs pour repérer d'éventuelles erreurs.</p>	<p>Explication ou des indices Je suis bloqué sur un exercice de probabilités. Je demande à l'IA de m'expliquer la notion clé ou de me donner un indice pour avancer.</p>	<p>D'autres méthodes Je dois résoudre un problème sur les fonctions. J'explique à l'IA ma méthode, puis je lui demande : "Peux-tu me suggérer d'autres approches?"</p>	<p>Devoir maison Je copie-colle l'énoncé d'un DM et je récupère la solution que l'IA me donne, puis je la rends telle quelle.</p>	<p>Démonstration J'ai un exercice de géométrie (construction et preuve). Je demande à l'IA de me fournir la démonstration complète, que je recopie mot pour mot.</p>	<p>Enquête statistique Je dois rendre un compte-rendu d'enquête statistique. Je demande à l'IA d'inventer des résultats et de rédiger le texte que je lève sans modification.</p>	<p>Équation Pour résoudre une équation, je la tape dans l'IA et je récupère les étapes, puis je les copie dans mon cahier sans chercher à comprendre.</p>	<p>Vérification J'ai terminé mon devoir de mathématiques. Avant de le rendre, je demande de vérifier mes réponses et de m'expliquer pourquoi certaines sont incorrectes.</p>	<p>Bloqué sur un exercice Je suis bloqué sur un exercice. Je demande à l'IA une astuce ou un indice pour m'aider à trouver la solution, mais elle finit par me donner presque toute la solution.</p>	<p>Reformuler la consigne Je ne comprends pas la consigne d'un exercice. Je demande à l'IA de reformuler en termes simples, puis je fais l'exercice.</p>	<p>Comparaison Je résous un problème, puis je demande à l'IA la solution. Si ma réponse est différente, je corrige mon travail en copiant la solution de l'IA.</p>	<p>D'autres exercices Je demande à l'IA de générer des exemples similaires à ceux de mon exercice pour m'entraîner, mais je n'essaie pas de les résoudre tout seul.</p>
--	---	---	---	---	--	---	--	--	---	---	---	---	--

Quelques cartes...



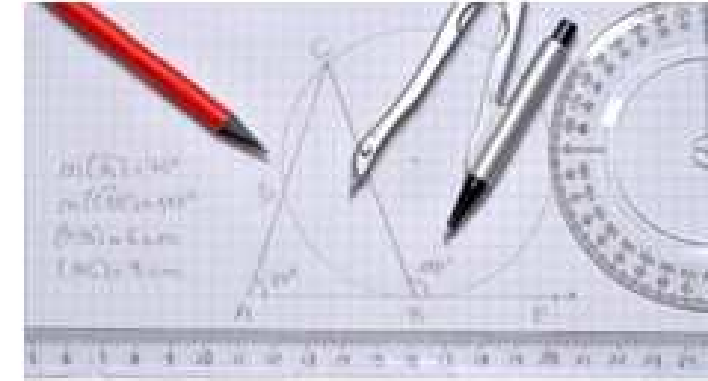
Conseils...

Je ne comprends pas la méthode pour résoudre une équation. Je demande à l'IA des conseils (pas la solution complète) pour m'éclairer, puis je fais la résolution moi-même.



Exemples...

Je révise pour un contrôle sur la factorisation et je veux plus d'exemples. Je demande à l'IA de m'en proposer. Je les résous tout seul, puis je compare.



Vérifier...

J'ai fait mon devoir à la maison tout seul. Avant de le rendre, je demande à l'IA de vérifier mes calculs pour repérer d'éventuelles erreurs.



Explication ou des indices

Je suis bloqué sur un exercice de probabilités. Je demande à l'IA de m'expliquer la notion clé ou de me donner un indice pour avancer.



D'autres méthodes

Je dois résoudre un problème sur les fonctions. J'explique à l'IA ma méthode, puis je lui demande : "Peux-tu me suggérer d'autres approches? "



Devoir maison

Je copie-colle l'énoncé d'un DM et je récupère la solution que l'IA me donne, puis je la rends telle quelle.



Démonstration

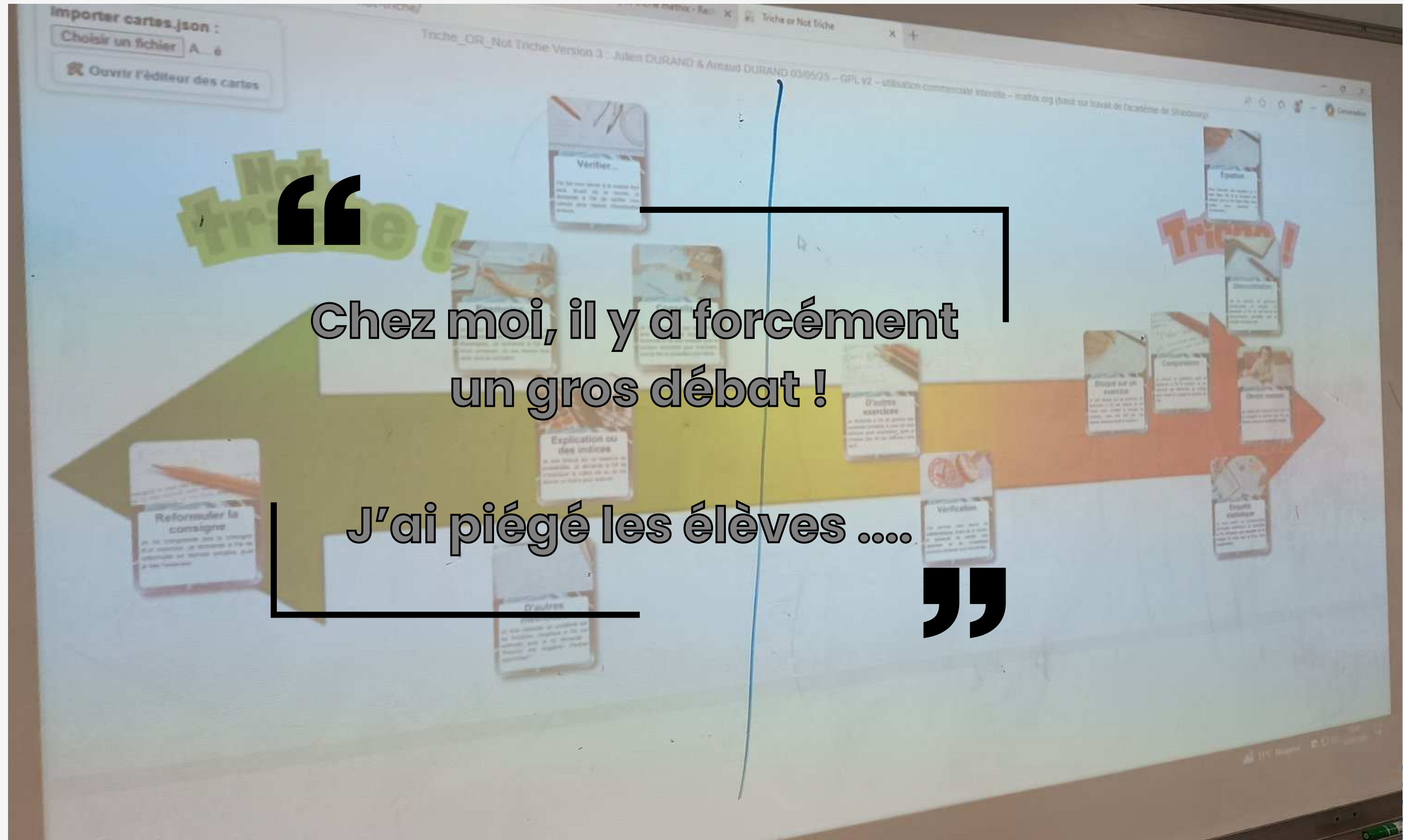
J'ai un exercice de géométrie (construction et preuve). Je demande à l'IA de me fournir la démonstration complète, que je recopie mot pour mot.



Enquête statistique

Je dois rendre un compte-rendu d'enquête statistique. Je demande à l'IA d'inventer des résultats et de rédiger le texte que je livre sans modification.

On se fixe une limite d'acceptabilité



“

Chez moi, il y a forcément
un gros débat !

J'ai piégé les élèves

”

Et j'indique que les groupes avaient des cartes différentes !



Devoir maison

Je copie-colle l'énoncé d'un DM et je récupère la solution que l'IA me donne, puis je la rends telle quelle.



Démonstration

J'ai un exercice de géométrie (construction et preuve). Je demande à l'IA de me fournir la démonstration complète, que je recopie mot pour mot.



Devoir maison

Je copie-colle l'énoncé d'un DM et je récupère la solution que mes parents me donnent, puis je la rends telle quelle.



Démonstration

J'ai un exercice de géométrie (construction et preuve). Je demande à mes parents de me fournir la démonstration complète, que je recopie mot pour mot.



D'autres méthodes

Je dois résoudre un problème sur les fonctions. J'explique à l'IA ma méthode, puis je lui demande : "Peux-tu me suggérer d'autres approches?"



D'autres méthodes

Je dois résoudre un problème sur les fonctions. J'explique à un de mes parents ma méthode, puis je lui demande : "Peux-tu me suggérer d'autres approches?"

Les élèves conscientisent également que l'aide par les parents ou l'IA, c'est le même problème...

C'EST LE TEMPS DE REPENSER LES NOTIONS DE « PLAGIAT » ET DE « TRICHE »

Fait par un logiciel

Où tracez-vous la ligne du plagiat?

Quelle pratique est pertinente pour le futur de l'élève?

Où vous situez-vous dans votre pratique professionnelle?

- L'élève fait une requête à l'IA, copie la réponse et la donne directement à l'enseignant.
- L'IA fait une réponse. L'élève la lit, puis l'édite, l'ajuste et enfin la remet à l'enseignant.
- L'élève fait générer de multiples réponses à l'IA. Il utilise les meilleures parties, édite le tout puis remet son travail à l'enseignant.
- L'élève a écrit les idées principales. L'IA a généré un brouillon à partir duquel l'élève travaille. L'IA propose des améliorations au texte.
- L'élève a consulté une IA ou internet pour des idées, puis a écrit un texte et l'a remis.
- L'élève a écrit l'entièreté du texte sans IA et sans consulter internet.

Traduction libre de:



Fait par l'élève

Traduit par Simon Duguay

C'EST LE TEMPS DE REPENSER LES NOTIONS DE « PLAGIAT » ET DE « TRICHE »

Fait par un logiciel

Où tracez-vous la ligne du plagiat?

Quelle pratique est pertinente pour le futur de l'élève?

Où vous situez-vous dans votre pratique professionnelle?

- L'élève fait une requête à ses parents, copie la réponse et la donne directement à l'enseignant.
- Les parents donnent une réponse. L'élève la lit, puis l'édite, l'ajuste et enfin la remet à l'enseignant.
- L'élève demande à papa et maman, ses frères et sœurs (ohhohohoh c'est le bonheur). Il utilise les meilleures parties, édite le tout puis remet son travail à l'enseignant.
- L'élève a écrit les idées principales. Les parents ont griffonné un brouillon à partir duquel l'élève travaille. Les parents proposent des améliorations au texte.
- L'élève a consulté un adulte ou internet pour des idées, puis a écrit un texte et l'a remis.
- L'élève a écrit l'entièreté du texte sans aide et sans consulter internet.

Traduction libre de:

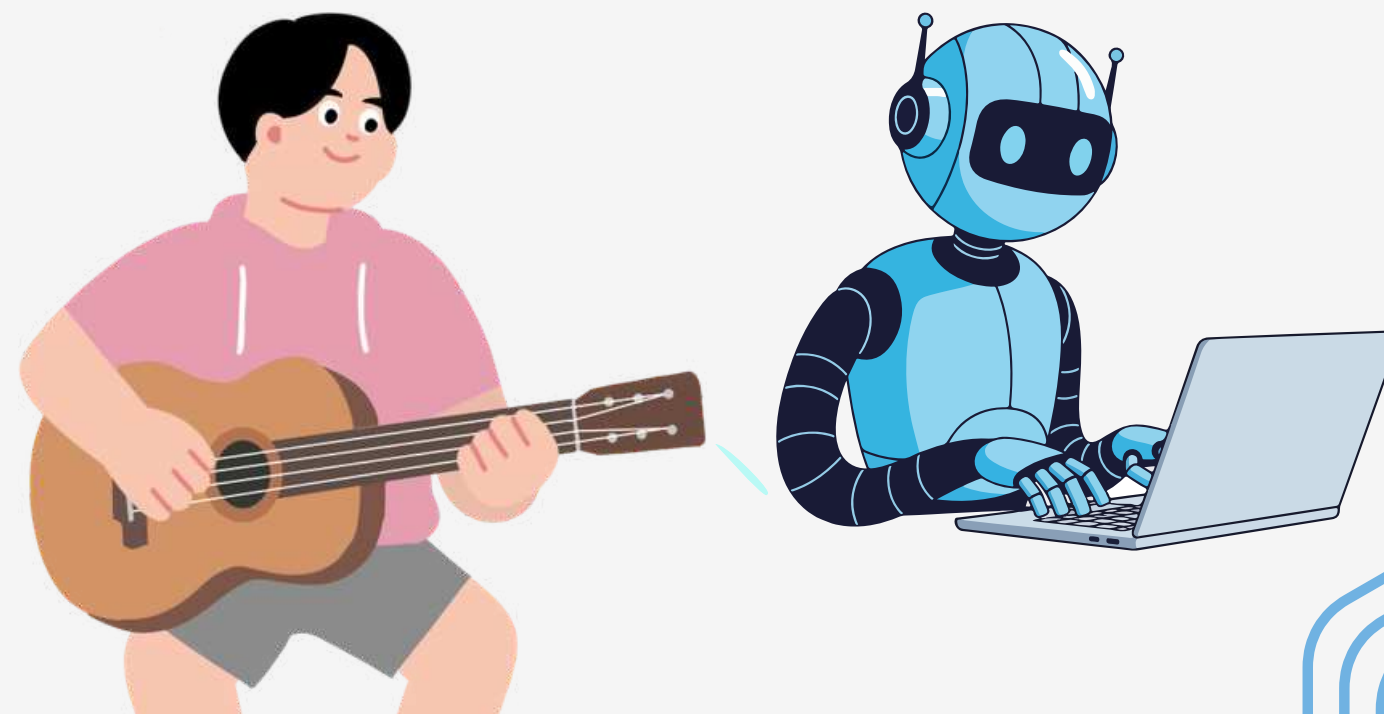


Fait par l'élève

Copier sans questionnement,
c'est choisir la complaisance plutôt que l'apprentissage.

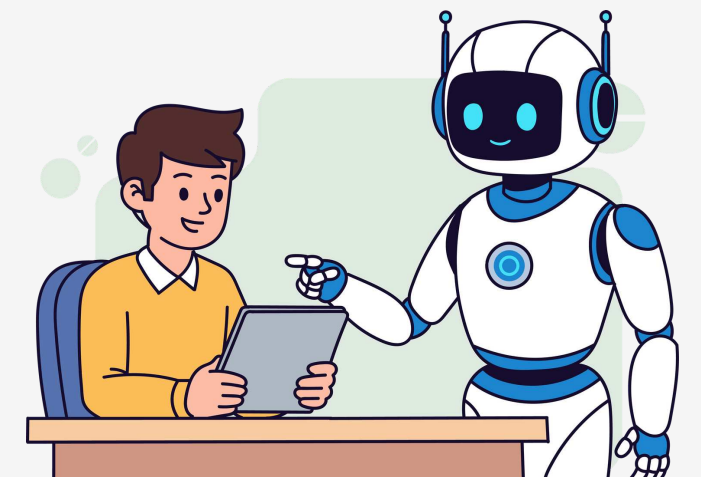
Ce recours systématique à l'IA/parents empêche :

- **L'autonomie** : on devient tributaire d'une réflexion tierce.
- **La métacognition** : on évite l'effort de formuler ses propres hypothèses.
- **La mémorisation** : sans confrontation réelle à l'obstacle, le cours n'est jamais réinvesti.



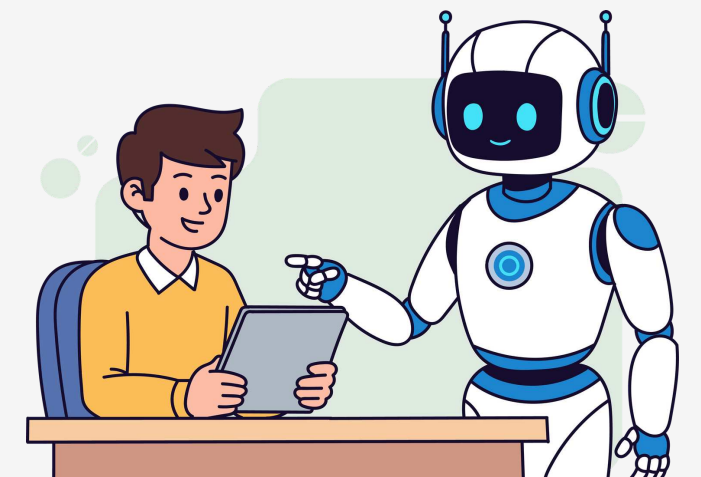
L'IA et les parents peuvent devenir de précieux alliés dans l'apprentissage en servant de :

- **Catalyseurs de réflexion** (pour stimuler la métacognition) ;
- **Générateurs de ressources** (création d'exercices sur mesure) ;
- **Médiateurs linguistiques** (reformulation des attendus) ;
- **Garants de la maîtrise*** (confirmation et consolidation des connaissances).



L'IA et les parents peuvent devenir de précieux alliés dans l'apprentissage en servant de :

- **Catalyseurs de réflexion** (pour stimuler la métacognition) ;
- **Générateurs de ressources** (création d'exercices sur mesure) ;
- **Médiateurs linguistiques** (reformulation des attendus) ;
- **Garants de la maîtrise*** (confirmation et consolidation des connaissances).



L'enquête sur 3 IA



**Activité pour travailler la relecture (focale sur la confrontation)
et désacraliser l'IA**

activité créée par Arnaud DURAND

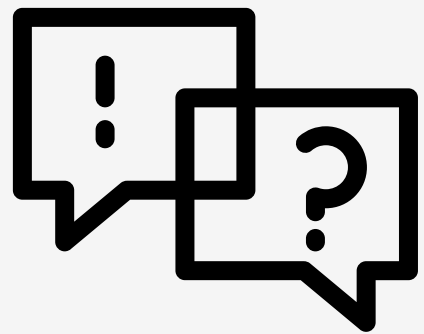
<https://mathix.org>

Dispositif :

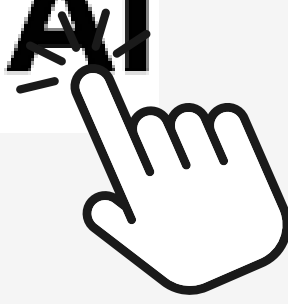
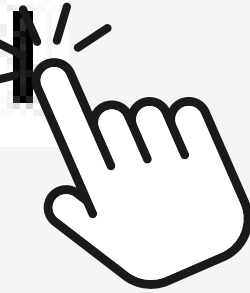
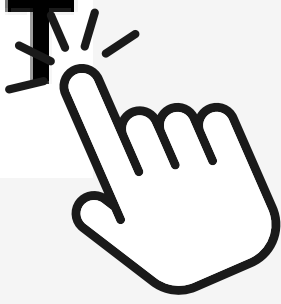
4e

- Donner aux élèves une enquête

“Voici un exercice donné à 3 IA, comparez les réponses”



- Les élèves en salle informatique relisent les réponses et doivent décider si une IA a raison ou non
- Réflexion sur la posture quand on utilise l'IA pour résoudre un problème si on n'a pas déjà réfléchi à cet exercice.



Rapports de chaque TA
reçus par les techniciens

Rapport 1 : Chatgpt

<https://short.mathix.org/IArap1>

Rapport 2 : Gemini

<https://short.mathix.org/IArap2>

Rapport 3 : Mistral

<https://short.mathix.org/IArap3>

Exercice donné

1 Étienne souhaite poser une bordure en demi-rondins de pin autour d'un massif dont on peut assimiler la forme au quadrilatère ABCD ci-contre.

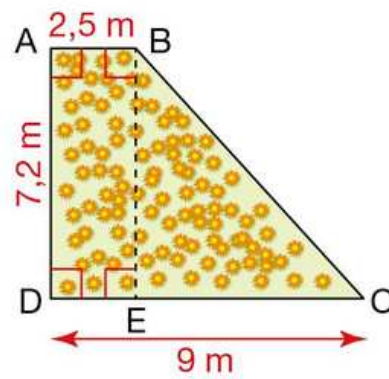
a. Calculer la longueur BC.
b. Étienne dispose de 30 m de bordure. Est-ce suffisant ? Expliquer.

Quelle TA a raison ?
Peuvent-elles avoir toutes tort ?

En résumé, voici les réponses finales...

51 Étienne souhaite poser une bordure en demi-rondins de pin autour d'un massif dont on peut assimiler la forme au quadrilatère ABCD ci-contre.

- a. Calculer la longueur BC.
- b. Étienne dispose de 30 m de bordure. Est-ce suffisant ? Expliquer.



$$BC \approx 11,8 \text{ m}$$

$$P = AB + BC + CD + DA$$

$$P \approx 2,5 + 11,8 + 9 + 7,2 = 30,5 \text{ m}$$



$$BC = 9,7 \text{ m}$$

$$P = AB + BC + CD + DA$$

$$P = 2,5 + 9,7 + 9 + 7,2$$

$$P = 28,4 \text{ m}$$



$$BC \approx 13,23 \text{ m}$$

$$\text{Périmètre} = 9,7 \text{ m} + 13,23 \text{ m} + 7,2 \text{ m}$$

$$\text{Périmètre} \approx 30,13 \text{ m}$$

Nom :

Prénom :



Mission Spéciale : Le Mystère des IA qui ne sont pas d'accord !

Contexte :

Tu es un·e détective scientifique ! Plusieurs intelligences artificielles (IA) ont travaillé sur le même problème, mais... leurs réponses sont totalement différentes ! Certaines se contredisent même. Qui a raison ? Qui a tort ? À toi de mener l'enquête !

Ta mission :

- Lis attentivement le problème posé aux IA.
- Compare les réponses de chaque IA.
- Repère les points où elles ne sont pas d'accord.
- Réfléchis : laquelle (ou lesquelles) te semble la plus logique ? Pourquoi ? Ont-elles toutes torts ?

Matériel à ta disposition :

- L'énoncé du problème (ce qu'on a demandé aux IA).
- Les comptes-rendus des IA (ce qu'elles ont répondu).

À la fin de ton enquête, tu devras :

- Dire quelle IA peut avoir raison (ou si aucune ne te convainc).
- Expliquer ton raisonnement avec des arguments clairs.

Prêt·e à résoudre l'énigme ?



Chat-GPT :

Y-a-t-il une erreur ? Si oui, expliquer quel est le problème :



.....

.....

.....

.....

.....

.....

.....

.....

Gémini :

Y-a-t-il une erreur ? Si oui, expliquer quel est le problème :



.....

.....

.....

.....

.....

.....

.....

.....

Mistral :

Y-a-t-il une erreur ? Si oui, expliquer quel est le problème :



.....

.....

.....

.....

.....

.....

.....

.....

La conclusion de mon enquête:

.....

.....

.....

Deux postures identifiées chez les élèves

Je lis de suite
les réponses
sans avoir
réfléchi au
problème

Je fais l'exercice
entièrement ou non
puis je lis les
réponses

Deux postures identifiées chez les élèves

J'ai mis
40 minutes
et je n'ai
pas forcément
bien compris
les réponses
des IA.

J'ai mis 10 minutes
pour faire l'exercice
(entièrement ou non),
lire les réponses et
voir les erreurs ...

Deux postures identifiées chez les élèves

J'ai mis
40 minutes
et je n'ai
pas forcé
bien cor
les répo
des IA.

))
**La confrontation
permet de vérifier
efficacement.**

10 minutes
de l'exercice
(ent ou non),
ponses et
erreurs ...

FAIT n°1

Deux postures identifiées chez les élèves

J'ai mis
40 minutes
et je n'ai
pas forcé
bien cor
les répo
des IA.

Certains élèves
auraient tenu pour acquis
une réponse fautive d'IA
car ça semblait correct.

10 minutes
de l'exercice
(ent ou non),
réponses et
erreurs ...

FAIT n°2

Deux postures identifiées chez les élèves

J'ai mis
40 minutes
et je n'ai
pas forcément
bien compris
les réponses
des IA.

Relire
demande donc
un **effort**

("un outil, ici l'IA, est sensé l'éviter, non?")

10 minutes
de l'exercice
(ent ou non),
réponses et
erreurs ...

Deux postures identifiées chez les élèves

J'ai mis
40 minutes
et je n'ai
pas forcément
bien corrigé
les réponses
des IA.

**Ne pas relire
est une question
de choix de facilité**

10 minutes
de l'exercice
(ent ou non),
réponses et
erreurs ...



On recentre ainsi
le débat pour les élèves.

Quid des parents?



Un message pour leur rappeler nos attentes ?

Voir les réponses



Organisation et objectifs des Devoirs Maison (DM)

Divers

Publié - Du 11/01/2026 au 04/07/2026

2 Classes

Responsables (95) → Un envoi par responsable → Professeurs (16)

Personnels : Mme ██████████ A. Mme ██████████

taux de lecture - 48 %

Chers parents,

Je souhaite partager avec vous quelques observations concernant les Devoirs Maison (DM) afin de mieux accompagner les élèves dans leurs apprentissages.

Je donne généralement les sujets de devoir-maison trois semaines avant l'échéance (ici le mardi avant les vacances pour le vendredi de la rentrée).

Ce délai est volontairement long pour permettre à chaque élève de s'organiser, mais surtout pour lui laisser le temps de revenir vers moi pour poser des questions s'il rencontre des difficultés que ce soit via pronote ou en échange réel. (1 seul élève est revenu vers moi sur les 52)

Cependant, je constate trop souvent que les travaux sont réalisés à la dernière minute (nombres d'élèves ont été honnêtes sur ce point en disant qu'ils l'avaient la veille pour le lendemain).

Par ailleurs, l'usage de plus en plus fréquent d'outils d'intelligence artificielle (IA-maths Chat-gpt Gemini, myIA, Lechat, Deepseek) ou d'une aide trop directe de l'entourage fausse l'objectif de ces exercices (certains, de leur propre aveux, n'ont fait que recopier ce qu'on dit leur parent sans chercher à comprendre).

Pourquoi est-ce problématique ?

- Une illusion de maîtrise : Un devoir "parfait" réalisé par une IA ou par un adulte empêche l'élève de se confronter à l'effort de réflexion et m'incite à croire que l'élève sait faire.
- L'échec en évaluation : Le décalage entre un DM excellent et un contrôle en classe (réalisé seul) est souvent brutal pour l'élève.
- Le manque de dialogue : Si l'élève délègue son travail, il ne repère pas ses lacunes et ne vient pas solliciter mon aide durant les trois semaines imparties. Je ne peux donc pas anticiper en adaptant mon enseignement lors par exemple des activités flash.

Mon conseil pour un accompagnement efficace en tant que parent : L'important n'est pas que le résultat soit juste à tout prix, mais que **le cheminement soit celui de l'élève**. Il est important qu'il prenne le temps de formaliser des questions, l'apprentissage ne passe que par là : savoir se poser des questions et oser répondre. Prendre des initiatives comme regarder son cours, faire des essais.

L'erreur est un outil pédagogique précieux : elle me permet de comprendre où l'élève bloque et d'ajuster mon enseignement.

Comment aider votre enfant :

Encourager votre enfant à faire ses devoirs en avance, à expliciter ses interrogations le feront progresser, en passant de "je sais pas quoi faire" à "Comment faire pour calculer...", expliquer ce qu'il a compris de la situation de problème par écrit passant de rien écrit à "le problème évoque un graphique qui...", en somme en améliorant sa communication.

Dernière précision, les DM ne sont pas évalués (les compétences sont entrées mais coefficient est 0).

Toutefois là je ne vois pas l'intérêt de corriger une IA ou des parents directement, ici, c'est flagrant.

Je vous remercie d'encourager votre enfant à anticiper son travail et à privilégier ses propres recherches, même si elles sont imparfaites. Je reste bien entendu à leur entière disposition pour répondre à toutes leurs interrogations en classe.

Bien cordialement,

--

Arnaud DURAND
Enseignant de mathématiques
Collège Belle-vue, Loué

avec accusé de réception



Merci !